



DIONISIO URBINA

## *El conjunto de monedas de la Ronda del Cañillo, 16.*

*D*urante los meses de Junio de 1990 a Febrero de 1991, realizamos una excavación arqueológica en el solar nº 16 de la C/ Ronda del Cañillo 16 de Talavera de la Reina, Toledo. (HF'90)\*. Este solar se encuentra junto al río Tajo, escasamente 100 m. al Sur del Puente Romano, y contiguo al monasterio de Santa Catalina (hoy San Prudencio), del que fue huerto hasta el siglo pasado. El río Tajo ciñe la ciudad de Talavera por el Mediodía, sirviendo por esa parte de foso al antiguo recinto amurallado (ya destruido en este lugar).

La excavación del solar de la Ronda del Cañillo 16 supuso el primer trabajo de investigación arqueológica sistemática de cierto relieve en la ciudad<sup>1</sup>, completado posteriormente por otras dos excavaciones en la Ronda Sur y el Patio del Ayuntamiento<sup>2</sup>. Nos enfrentábamos por tanto a un panorama arqueológico inédito. En las sucesivas fases (4 campañas) de la excavación pudimos constatar un asentamiento desde el cambio de Era hasta el siglo XV, sin interrupción.

Documentamos por primera vez un asentamiento romano *ex novo*, de época cesariana o augustea, que continuaba hasta el siglo V, con una muy fuerte implantación tardorromana. Los restos de una casa con pavimentos de *opus signinum*<sup>3</sup> pervivieron hasta la implantación visigoda, cuyas estructuras no se habían documentado antes. El conjunto de cerámicas tardías continúa sin interrupción hasta la llegada de los musulmanes, cuando se vuelve a producir un cambio en la topografía. La época califal cuenta con el hallazgo excepcional de una vajilla en *verde manganeso*, además de otros numerosos

testimonios. La ocupación cristiana es quizá la peor representada de las diferentes épocas, y alcanza hasta el siglo XV en que el solar se convierte en huerto.

La falta de recursos económicos está retrasando la publicación de la correspondiente memoria de excavación mucho más de lo que hubiéramos deseado, es por ello que optamos por dar a conocer inmediatamente cualquier aspecto parcial nada más realizado el estudio correspondiente, en esa línea hemos publicado ya un fragmento de miliario de Constantino I<sup>4</sup>, otros dos epígrafes con dedicaciones a los dioses prerromanos Ataecina y Urilouco<sup>5</sup>, y los elementos ornamentales de caliza y mármol<sup>6</sup>.

---

\* Estuvo subvencionada por la Consejería de Educación y Cultura de la Junta de Comunidades de Castilla-La Mancha y el Excmo. Ayuntamiento de Talavera de la Reina.

1. Vaya desde aquí nuestra gratitud a cuantas personas colaboraron en las diversas fases de la excavación, especialmente a Catalina Urquijo, Domingo Portela, Oscar García, Juana Romero, Paloma Moreno y José Luis Seguí.

2. Bajo la dirección del arqueólogo D. Portela.

3. Véase el plano adjunto con las estructuras halladas en la excavación, que aquí se incluye por vez primera.

4. *Hispania Antiqua*, XVII, 1993. p.349-369.

5. *Minius*, III, Orense 1993.

6. II Reunión Nacional de Geoarqueología. Madrid 1992. En prensa.

## FICHAS TÉCNICAS DE LAS PIEZAS HALLADAS:

1- HE90/4 C-I (9) 11

**Anv.** Frustró. (Debería ir cabeza radiada de Octavio a Iza. Alrededor leyenda. DIVVS AVGVSTVS PATER).

**Rev.** Templo tretrástilo.

AETERN[ITATI AVG]IVSTAE CA[E]

**Peso:** 11,05g. **Módulo:** 25/27mm. **P.C.:** ? **Valor:** AS (AE)

**Conservación:** Muy mala. Numerosas concrecciones en anv. y rev. y cloruros, encontrándose el primero frustró.

**Observaciones:** Acuñada en COLONIA EMERITA AUGUSTA.

**Referencia:** Vives, CXLIV-9.

**Datación:** Tiberio 14-36 dC.

2- HE90/2 C-I.O (2) 5Z

**Anv.** Busto del emperador diademado, con coraza y manto, hacia la derecha.

DN GRATIA NVS PF AVG.

**Rev.** Emperador de pie, hacia la izquierda, ayudando a incorporarse a figura femenina arrodillada.

[REPARATIO REIPVB]

**Peso:** 4,58g. **Módulo:** 24,6/24,2mm **P.C.:** 1h. **Valor:** AE 2

**Conservación:** Muy mala, casi frustró. Concrecciones y cloruros en anv. y rev.

**Observaciones:** Ceca Frustró.

**Datación:** 253-268 dC. Galieno.

3- HE90/2 C-I.O (5) 3O

**Anv.** Busto del emperador diademado, con coraza y manto, hacia la derecha.

[IM]P CP LIC [GALLIENS AVG]

**Rev.** Victoria de pie, con corona de laurel en su mano derecha y palma en la izquierda, hacia la izquierda.

VIC [TORIA AV]GG S C

**Peso:** 17,49g. **Módulo:** 29/29,5mm. **P.C.:** 12h. **Valor:** Sestercio (AE).

**Conservación:** Mala, con numerosas concrecciones y cloruros en el anv.

**Referencia:** RIC, V, I: n° 243 (Roma 254-5).

**Datación:** 253-268 dC. Galieno.

4- HE'90/4 A-1 POZO (SuP) Cu 1

Frustra

**Peso:** 1,97g. **Módulo:** 21mm. **Valor:** AE

**Conservación:** Muy mala, numerosas concrecciones y cloruros.

5- HE'90/3 C-3 (9) Cu 1

**Anv.** Restos de lo que fue un retrato de emperador romano.

**Rev.** Frustra.

**Peso:** 2,25g. **Módulo:** 14mm. --- **Valor:** AE

**Observaciones:** Moneda bajoimperial romana.

**Datación:** Probablemente del s.IV dC.

6- HE'90/3 C-3 (27) Cu 3

**Anv.** Busto del emperador con corona radiada, hacia la

derecha. [DIVO CLAVDIO]

**Rev.** Altar. CON[SECRETATIO]

**Peso:** 1,75g. **Módulo:** 14mm. **P.C.:** 11h. **Valor:** Antoniniano

(AE).

**Conservación:** Mala, con concrecciones y cloruros en ambas caras.

**Observaciones:** Por su factura parece corresponder a las llamadas *barbaras radiales*, monedas romanas imitadas en Galla y Britania, en el s. III dC.

**Datación:** Los tipos con DIVO CLAVDIO fueron acuñados a la muerte de Claudio Gótico (262-270dC.), por Quintilo (270dC.) y probablemente otros emperadores posteriores.

6- Bis-HE'90/3 C-3 (27) Cu 4

Frustra.

7- HE'90/3 C-3 (27) Cu 1

Moneda de pequeño módulo y grosor, rota en 4 fragmentos, con concrecciones y cloruros. Imposible de clasificar sin tratamiento. Por su factura posiblemente medieval: (¿Vellón?).

**Peso:** 0,65g. **Módulo:** 18mm.

8- HE'90/4 C-3 (49) Cu 3

**Anv.** Busto del emperador diademado, hacia la derecha.

[DN] VALENT[INI]ANVS PF AVG]

**Rev.** Victoria hacia la izquierda.

[SECVRITAS REIPVBLICAE]

**Peso:** 2,45g. **Módulo:** 19mm. **P.C.:** 6h. **Valor:** AE3

**Conservación:** Muy mala, con numerosas concrecciones.

**Datación:** 354-375 dC. Valentiniano I.

9- HE'90/4 A-3 (39) Cu 1

**Anv.** Busto del emperador diademado, con coraza y manto hacia la derecha. ¿Letra b detrás?

[DN CO]NSTAN[TIVS PF AVG]

**Rev.** Soldado romano avanzando hacia la izquierda, alanceando a un jinete caído. En el campo superior izq. letra ¿I??. En exergo letras RP separadas por corona de laurel. [FEL TEMP]REPARATIO

**Peso:** 3,84g. **Módulo:** 21mm. **P.C.:** 12h. **Valor:** Centenionalis. AE.

**Conservación:** Muy mala.

**Observaciones:** Pertenace al primer periodo de la reforma monetar de Constancio II. Ceca Roma.

**Referencia:** RIC VIII Roma 256.

**Datación:** Constancio II (337-361 dC.). 1ª reforma monetar: 348-354 dC.

10- HE'90/4 B-1 (13) Cu 1

**Anv.** Cruz Patada dentro de círculo de puntos. (Entre círculo central y gráfilo): [IMPERAT]OR

**Rev.** Frustra.

**Peso:** 0,27g. **Módulo:** 17mm. **P.C.:** ¿? **Valor:** Dinero (Vellón).

**Conservación:** Muy mala, con concrecciones corrosivas y reverso frustrar.

**Observaciones:** Podría ser un dinero de Alfonso VII de Castilla y León (1126-1157), pero es imposible asegurarlo a falta del tipo de anverso.

**Datación:** Alfonso VII 1126-1157 dC.

11- HE'90/4 B-1 (19) Cu 3

Frustra.

**Peso:** 1,53g. **Módulo:** 20mm.

**Conservación:** Muy mala, con numerosas concrecciones y cloruros (AE) y roturas.

12- HE'90/1 C-1.0. (4)

**Anv.** Busto del emperador diademado, con coraza y manto hacia la derecha.

DN MAG MAXI MVS PF AVG

**Rev.** Emperador de pie, hacia la izquierda, ayudando a ponerse de pie a figura femenina arrodillada. En exergo leyenda PCON [REPARAT]IO [REIPVB]

**Peso:** 6,68g. **Módulo:** 24-22mm. **P.C.:** 4h. **Valor:** AE 2

**Conservación:** Numerosas concrecciones, ante todo en el reverso.

**Observaciones:** Ceca de Arlés (Arelate), llamada Constantina en honor de Constantino II desde 328 a 340 dC. y desde 353 dC. en adelante.

**Referencia:** RIC, IX, Arelate 26 (a) 1. 383-388 dC.

**Datación:** Magno Máximo 383-388 dC.

13- HE'90/1 C-1.0. (3)

**Anv.** Busto del emperador diademado, con coraza y manto, hacia la derecha.

[DN GR]ATIA NVS PF AVG

**Rev.** Emperador de pie, hacia la izquierda, sosteniendo Victoria que lo corona en la mano izquierda y con la derecha ayudando a ponerse de pie a figura femenina con corona torreada, arrodillada. En exergo leyenda \* ASISCV

REPARATIO REIPVB

**Peso:** 4,80g. **Módulo:** 23,6-22,7mm. **P.C.:** 12h **Valor:** AE 2

**Conservación:** Mala, con pequeños focos de cloruros.

**Observaciones:** Ceca Sicilia.

**Referencia:** RIC, IX Sicilia, 26 (a) 5. 378-383 dC.

**Datación:** Graciano 367-383 dC.

14- HE'90/4 B-4 (5) Cu 1

Frustra. Numerosas concreciones y cloruros. AE.

**Peso:** 1,21g. **Módulo:** 18mm.

1- HE'90/4 B-4 II 1

**Anv.** Busto del emperador diademado, hacia la derecha.

[ON MAG MAXI] MUS PF AVG

**Rev.** Emperador de pie, hacia la izquierda, ayudando a incorporarse a figura femenina arrodillada. En exergo: P CON- [REPARATIO] REIPVB

**Peso:** 5,47g. **Módulo:** 22-25mm. **P.C.:** 5h. **Valor:** AE 2

**Conservación:** Muy mala, con anv. casi frustró por corrosión y rev. con concreciones.

**Referencia:** RIC, IX, Arelate. 383-388 dC. 26 (a) 1.

**Datación:** Magno Máximo 383-388 dC.

16- HE'90/4 B-4 (SUP) 1

Moneda de pequeño módulo, de vellón, medieval. Con numerosas concreciones y rota en 7 fragmentos. **Peso:** 0,64g.

17- HE'90/4 B-4 (6) Cu 1

**Anv.** Castillo con tres torres almenadas dentro de círculo de puntos. Entre círculo central y gráfila:

: +ALF : REX CASTEL

**Rev.** León hacia la izquierda dentro de círculo de puntos. Entre círculo central y gráfila:

: +ET : LEGIONIS

**Peso:** 0,69g. **Módulo:** 17mm. **P.C.:** 1h. **Valor:** Maravedí prieto (Vellón).

**Conservación:** Mala, con pequeñas concreciones y cloruros.

**Referencia:** CAYÓN-CASTÁN 1176

**Datación:** Alfonso X 1251-1284 dC.

18- HE'90/4 B-1 (16) Cu 3

Media moneda hispanoárabe, rota en 2 fragmentos. Frustra. Por su tipología parece del emirato independiente.

**Peso:** 1,41g. **Módulo:** 28,5m **Conservación:** Muy mala.

19- HE'90/2 SUP Br 1

**Anv.** Castillo de tres torres (debajo letra B), encerradas dentro de doble rombo, y éste dentro de círculo de puntos. Entre círculo central y gráfila:

[ENR]CVS : DEI : GRA : REX

**Rev.** León rampante dentro de doble cuadrado encerrado en círculo de puntos. Entre círculo central y gráfila: XPS

[VINC]IT XPS REG

**Peso:** 0,79g. **Módulo:** 21mm. **P.C.:** 9h. **Valor:** Dinero (Vellón). Ceca Burgos.

**Conservación:** Muy mala.

**Referencia:** CC 1621

**Datación:** Enrique IV de Castilla y León 1454-1474 dC.

20- HE'90/2 SUP Br 2

**Anv.** Castillo de tres torres (debajo letra B), encerrado dentro de círculo. Entre círculo central y gráfila:

ILEGIBLE

**Rev.** León rampante hacia la izquierda, dentro de círculo. Entre círculo central y gráfila:

ILEGIBLE

**Peso:** 0,29g. **Módulo:** 15,5mm. (Rota). **P.C.:** 4h. **Valor:** Pepión (Vellón).

**Conservación:** Muy mala, con fragmentos rotos no recuperados y focos de cloruros.

**Observaciones:** A falta de la leyenda no podemos precisar el reinado ¿quizá Alfonso X? o ¿Enrique el Infante? su hermano, en incluso ¿Fernando IV?. Ceca Burgos.

**Datación:** ¿Alfonso X-1252/Fernando IV-1312 dC.?

21- HE'90/2 SUP Br 4

Frustra.

**Peso:** 0,79g. **Módulo:** 17mm.

**Conservación:** Muy mala, numerosas concreciones, roturas y cloruros. AE

22- HE'90/2 SUP Br 4

**Anv.** Frustra.

**Rev.** Altar.

[CON] SEC[RATIO]

**Peso:** 0,95g. **Módulo:** 12mm. **P.C.:** ? **Valor:** ¿Antoniniano? AE

**Conservación:** Muy mala, anverso con rotura y frustró.

**Observaciones:** Aunque no se conserva el tipo de anverso, parece una moneda de las llamadas "bárbaras radiadas", probablemente imitando una de Claudio Gótico, del tipo DIVO CLAVDIO, acuñadas a su muerte.

**Datación:** ¿Post Claudio Gótico?

23- HE'90/1 03 (SUP) Cu 1

**Anv.** Castillo de tres torres (debajo letra T), encerrado dentro de círculo de puntos. Entre círculo central y gráfila: +

[F RE]X [CASTEL]LE

**Rev.** León rampante hacia la izquierda, dentro de círculo de puntos. Entre círculo central y gráfila:

+ ET LEG[IONIS]

**Peso:** 0,65g. **Módulo:** 20mm. **P.C.:** 1h **Valor:** Pepión (Vellón).

**Conservación:** Muy mala, concreciones y cloruros y pequeñas roturas en los bordes. Ceca Toledo.

**Referencia:** CC 1223

**Datación:** Fernando IV de Castilla y León. 1295-1312 dC.

24- HE'90/3 C-3 (5) Cu 3

Frustra. Numerosos cloruros. Parece romana por su factura.

**Peso:** 7,40g. **Módulo:** 27mm.

25- HE'90/3 C-3 (5) Cu 3

**Anv.** Cabeza de rey hacia la izquierda dentro de círculo de puntos. Frustra. [ANFVS REX]

**Rev.** Cruz patada dentro de círculo de puntos. Dos estrellas en diagonal en dos de los cuatro cuarteles que forma la cruz.

Frustra. [TOLLETA]

**Peso:** 0,70g. **Módulo:** 16mm. **P.C.:** ? **Valor:** Dinero (Vellón).

**Conservación:** Muy mala, concreciones y cloruros.

**Observaciones:** Podría ser uno de los dineros acuñados por Alfonso I de Aragón en Toledo.

**Referencia:** CC 987/988

**Datación:** Alfonso I de Aragón 1104-1134 d.C.

26- HE'90/3 B-2 (5) Cu 2

**Anv.** Cabeza de emperador desnudo a derecha, detrás letra A. Frustra.

**Peso:** 2,38g. **Módulo:** 20mm.

**Conservación:** Concreciones y cloruros.

**Datación:** Magencia.

27- HE'90/3 C-3 (3) Cu 1

**Anv.** Cabeza del rey hacia la izquierda dentro de círculo de puntos. Entre círculo central y gráfila:

[ANFVS] R[E]X

**Rev.** Cruz patada dentro de círculo de puntos. Estrellas en 2º y 3º cuartel. TOLLE[TA]

**Peso:** 0,51g. **Módulo:** 17mm. **P.C.:** 12h. **Valor:** Dinero (Vellón).

**Conservación:** Muy mala, concreciones y cloruros. Acuñada en Toledo.

**Referencia:** CC 987/988

**Datación:** Alfonso I de Aragón 1104-1134 d.C.

28- HE'90/4 D-1 (23) Cu 1

Frustra. Numerosas concreciones, cloruros y roturas.

**Peso:** 0,67g. **Módulo:** 18,5mm

29- HE'90/4 A-2 (50) Cu 1

Frustra. Numerosas cloruros.

**Peso:** 0,56g. **Módulo:** 16,5mm.

30- HE'90/4 A-4 (2) Cu 4

Medieval. Rota en 3 fragmentos e ilegible dadas las numerosas concreciones y cloruros. Posiblemente un Dinero de vellón.

**Peso:** 0,65g. **Módulo:** 18,5mm.

30 Bis- HE'90/4 A-4 (2) Cu 4

Frustra. Rota en varios fragmentos.

31- HE'90/4 A-4 (2) Cu 1

**Anv.** Castillo de tres torres encerrado en doble cuadrado.

[CASTELLE]

**Rev.** León pasante hacia la izquierda dentro de doble cuadrado. [LEGIONIS]

**Peso:** 0,39g. **Módulo:** 14mm. **P.C.:** 4h. **Valor:** Obolo (Vellón).

**Conservación:** Muy mala, concreciones y cloruros.

**Referencia:** CC 1177 a 1182

**Datación:** Alfonso X 1252-1284 d.C.

32- HE'90/4 A-4 (2) Cu 2

Moneda medieval. Dinero de vellón. Ilegible por concreciones y cloruros.

**Peso:** 0,66g. **Módulo:** 19mm.

33- HE'90/4 C-1 (12) Cu 1

**Anv.** Busto del emperador diademado, con coraza y manto hacia la derecha.

DN VALENTINIANVS INV PF AVG

**Rev.** Emperador de pie hacia la izquierda, sosteniendo Victoria que le corona en la mano izquierda, y con la derecha ayudando

a ponerse de pie a figura femenina arradillada. En exergo: SCON REPARATIO PEIPVB

**Peso:** 4,10g. **Módulo:** 23mm. **P.C.:** 11h. **Valor:** AE 2

**Conservación:** Mala, con fragmento roto, concreciones y cloruros.

**Referencia:** RIC IX, Arelate 378-383, 20 (c) 2

**Datación:** Valentiniano II 375-392 d.C.

34- HE'90/4 C-1 (24) Cu 1

**Anv.** Cabeza de emperador radiada hacia la derecha (apenas visible por concreción). ILEGIBLE

**Rev.** Frustra.

**Peso:** 1,69g. **Módulo:** 17mm. **P.C.:** ? **Valor:** Antoniniano. AE

**Conservación:** Muy mala, con numerosas concreciones.

**Observaciones:** Posiblemente se trate de un "bárbaro radiado" que imite los tipos de DIVO CLAVDIO

35- HE'90/4 C-1 (21) Cu 1

Frustra. Con numerosas concreciones y cloruros.

**Peso:** 1,24g. **Módulo:** 16mm.

36- HE'90/4 C-1 (16) Cu 1

**Anv.** Busto del emperador diademado, con coraza y manto hacia la derecha. DN CONSTANTINVS P[ F ] AVG]

**Rev.** Frustra.

**Peso:** 2,05g. **Módulo:** 19mm. **Valor:** AE 3

**Conservación:** Muy mala, con numerosas concreciones.

**Observaciones:** Perteneció al segundo período de acuñaciones tras la reforma monetar de Constancio II, del tipo FEL TEMP REPARATIO, en reverso, aunque aquí es frustra.

**Datación:** Constancio II 354-361 d.C.

37- HE'90/3 C-3 (18) Cu 1

Pieza monetiforme aunque de muy poco peso. Ilegible debido a las numerosas concreciones.

**Peso:** 1,29g. **Módulo:** 19mm.

38- HE'90/3 B-5 (9) Cu 1

**Anv.** Frustra.

**Rev.** ¿Campo dividido en cuatro cuarteles con dos castillos y dos leones dispuestos diagonalmente?

**Peso:** 0,36g. **Módulo:** 14mm. **Valor:** ¿Dinero (Vellón)?

**Conservación:** Muy mala, anverso frustra y reverso muy desgastado. ¿Recortada?

**Observaciones:** Probablemente un dinero (recortado) de vellón de Alfonso X, en cuyo caso el anverso sería epigráfico y diría: ALFONSVS REX CASTELLE ET LEGIONIS.

**Referencia:** ¿CC 1155-1164?

**Datación:** ¿Alfonso X 1252-1284 d.C.?

38 Bis- HE'90/3 B-5 (SuP) Cu 1

Frustra. Rota en 7 fragmentos.

39- HE'90/3 B-5 (SuP) Cu 1

**Anv.** Castillo de tres torres encerrado dentro de círculo de puntos. Entre círculo central y gráfila:

[ALF REX] CAST[E]L

**Rev.** León rampante hacia la derecha, dentro de círculo de

puntos. Entre círculo central y gráfila: [ET LEGIONIS]

**Peso:** 0,68g. **Módulo:** 16,5mm. **P.C.:** 6h. **Valor:** Maravedí Prieto (Vellón).

**Conservación:** Muy mala, con abundantes concreciones, sobre todo en el reverso.

**Referencia:** CC 1175

**Datación:** Alfonso X 1252-1284 dC.

40- HE'90/4 B-1 (19) Cu 2

**Anv.** Frustra.

**Rev.** Emperador de pie hacia la izquierda, sosteniendo Victoria que lo corona en la mano izquierda, y con la derecha ayudando a ponerse en pie a figura femenina arrodillada.

[REPARATIO REIPVB]

**Peso:** 4,28g. **Módulo:** 24mm. **Valor:** AE 2

**Conservación:** Muy mala, anverso frustra y con numerosas concreciones y cloruros. Reverso apenas perceptible por las concreciones.

**Observaciones:** Este tipo de reverso se da en varios emperadores del s. IV: Graciano, Valentiniano II, Teodosio I, Magno Máximo.

**Datación:** Graciano-Magno Máximo: 367-395 dC.

41- HE'90/4 B-1 (19) Cu 1

Moneda frustra con numerosas concreciones y cloruros.

**Peso:** 3,77g. **Módulo:** 21-23mm.

42- HE'90/3 B-5 (19) Cu 2

Moneda frustra con algunas concreciones y cloruros.

**Peso:** 3,01g. **Módulo:** 23mm.

43- HE'90/3 B-5 (34) Cu 2

Moneda frustra. En una cara se aprecia un resello de 4 maravedíes. Concreciones y cloruros.

**Peso:** 2,64g. **Módulo:** 21,5mm.

**Datación:** Atribuible al reinado de Felipe IV. 1621-1665 dC.

44- HE'90/3 B-5 (SuP) Cu 3

Moneda frustra de delgado cospel, con roturas en sus bordes y dos perforaciones. Focos de cloruros.

**Peso:** 0,57g. **Módulo:** 12mm.

45- HE'90/3 B-5 (8) Cu 1

Pequeña pieza monetiforme, frustra, con concreciones y cloruros.

**Peso:** 0,95g. **Módulo:** 12mm.

46- HE'90/3 B-5 (39) Cu 1

Pequeña pieza monetiforme, con concreciones y roturas.

**Peso:** 0,46g. **Módulo:** 14mm.

47- HE'90/4 D-2 (24) Cu 5

Moneda frustra, con numerosas concreciones y cloruros.

**Peso:** 4,31g. **Módulo:** 22mm.

48- HE'90/4 D-1 (22) Cu 2

**Anv.** Cabeza del emperador diademado, hacia la derecha.

[CONSTANTIVS AVG

**Rev.** Dos soldados, entre ellos estandarte militar.

[GLORIA EXERCITVS]

**Peso:** 1,25g. **Módulo:** 16mm. **P.C.:** 12h **Valor:** AE 4

**Conservación:** Mala, con algunas concreciones.

**Observaciones:** Pertenece al período anterior a la reforma monetar de Constancio II.

**Datación:** Constancio II. 337-348 dC.

49- HE'90/4 D-2 (31) Cu 1

**Anv.** Busto del emperador diademado, con coraza y manto, hacia la derecha.

[DN CONSTANTIVS PF AVG

**Rev.** Soldado romano avanzando hacia la izquierda, alanceando a un jinete caído. [FEL TEMP REPARATIO]

**Peso:** 2,52g. **Módulo:** 16mm. **P.C.:** 4h. **Valor:** AE 3

**Conservación:** Muy mala, con reverso apenas perceptible, ocultándose la leyenda y la ceca por pequeño foco de cloruro.

**Observaciones:** Pertenece al segundo período de la reforma monetar de Constancio II.

**Datación:** Constancio II. 354 a 361 dC.

50- HE'90/3 C-3 (19) Cu 1

**Anv.** Castillo de tres torres dentro de doble cuadrado.

CA\*\*[ST]\*\*E L\*\*LE

**Rev.** León pasante hacia la izquierda dentro de doble cuadrado.

LE\*\*GI\*\*[ON]\*\*IS

**Peso:** 0,38g. **Módulo:** 14mm. **P.C.:** 1h. **Valor:** Obolo (Vellón).

**Conservación:** Regular.

**Referencia:** CC 1182

**Datación:** Alfonso X 1252-1284 dC.

51- HE'90/3 SUP. Sur Cu 1

**Anv.** Busto del emperador diademado, con coraza y manto, hacia la derecha.

DN CONSTANTIVS PF AVG]

**Rev.** Soldado romano avanzando hacia la izquierda, alanceando a jinete caído. [FEL TEMP] REPARATIO]

**Peso:** 1,50g. **Módulo:** 17-19,6mm. **P.C.:** 11h. **Valor:** AE 3.

**Conservación:** Regular. Concreciones que impiden ver parte de leyenda en el anverso y la ceca en el reverso.

**Observaciones:** Pertenece al 2º período de la reforma monetar de Constancio II.

**Datación:** Constancio II 354 a 361 dC.

52- HE'90/2 C-1.O. (5) 225 Br 2

**Anv.** Cabeza del emperador con corona radiada hacia la izquierda. [GALLIENVVS AVG

**Rev.** Tipo frustra. V[---] EQV [---

**Peso:** 1,64g. **Módulo:** 19mm. **Valor:** Antoniniano (AE).

**Conservación:** Mala, con concreciones y cloruros en el reverso.

**Datación:** Galieno 253-268 dC.

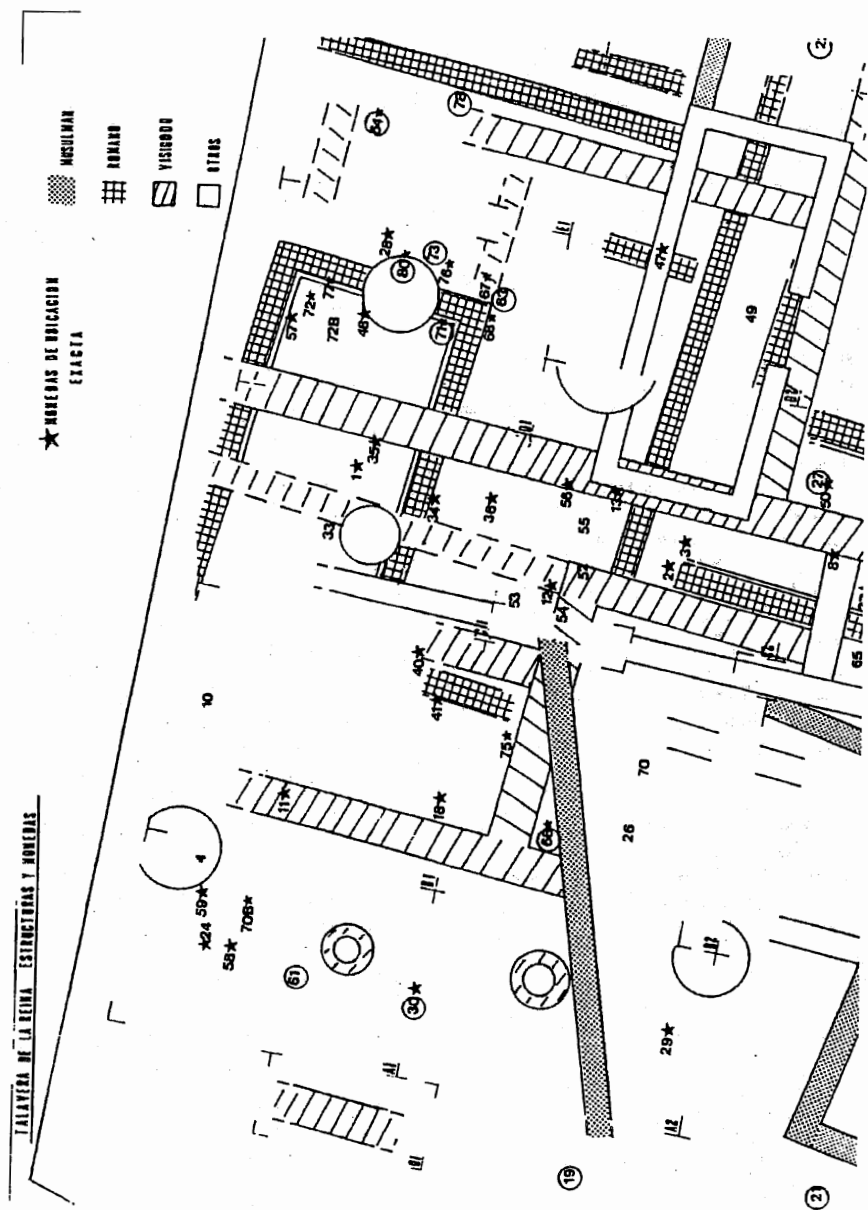
53- HE'90/2 C-1.O. (1) 1 Br. 1

**Anv.** Cabeza del emperador con corona radiada hacia la derecha. FRUSTRA

**Rev.** Frustra.

**Peso:** 2,36g. **Módulo:** 17mm. **Valor:** Antoniniano (AE).

**Conservación:** Muy mala, anverso apenas visible y reverso



Plano general de la excavación de Ronda del Cañillo 16, con la ubicación de los muros hallados, clasificados por épocas, y de





frustró. **Datación:** Claudio II Gótico. 268-270 dC.  
54- HE'90/2 C.J.O. (5) 226 Br 3  
Moneda frustra, con numerosas concreciones.  
**Peso:** 1,91g. **Módulo:** 16,5mm.  
55- HE'90/2 C.J.O. (5) 227 Br 4  
**Anv.** Cabeza del emperador con corona radiada hacia la derecha. FRUSTRA  
**Rev.** ¿Aguila con alas desplegadas? FRUSTRA  
**Peso:** 1,29g. **Módulo:** 15mm. **P.C.:** 12h. **Valor:** Antoniniano (AE).  
**Conservación:** Muy mala, muy desgastada.  
**Observaciones:** Parece una de las llamadas "bárbaras radiadas", imitando los tipos de Claudio II.  
**Datación:** Claudio II Gótico 268-270 dC.  
56- HE'90/2 C.J.O. (4) 165 Br 2  
**Anv.** Busto del César con coraza y cabeza desnuda hacia la derecha. DN DECENTIVS NOB CAES  
**Rev.** Dos Victorias sosteniendo corona dentro de la que aparece inscrita la leyenda: VOTI/V/MVLT/X. Debajo de la corona letras SV. En exergo: R S L G<sup>3</sup> VICTORIAE DD NN [AVG] ET CAE  
**Peso:** 4,19g. **Módulo:** 21,5mm. **P.C.:** 12h. **Valor:** Centenionalis (AE).  
**Conservación:** Regular, con pátina verde oliva uniforme y algún puntito de corrosión o cloruros.  
**Referencia:** RIC VIII, Lyons 129  
**Datación:** Decencio. César 351-353 dC.  
57- HE'90/4 D-1 (22) Cu 3  
**Anv.** Busto del emperador, diademado, con coraza y manto, hacia la derecha. [DN CONSTANTIVS PF AVG]  
**Rev.** Soldado romano avanzando hacia la izquierda, alanceando a un jinete caído. [FEL TEMP REPARATIO]  
**Peso:** 2,43g. **Módulo:** 11-13mm. **P.C.:** 1h. **Valor:** AE 3.  
**Conservación:** Mala. No se ve la ceca.  
**Observaciones:** Pertenece al segundo periodo de la reforma monetar de Constancio II.  
**Datación:** Constancio II 337-361 dC.  
58- HE'90/4 A-1 (14) Cu 1  
Moneda frustra, con numerosas concreciones y cloruros.  
**Peso:** 3,46g. **Módulo:** 21mm.  
59- HE'90/4 A-1 (14) Cu 2  
**Anv.** Frustró.  
**Rev.** Emperador de pie hacia la izquierda, sosteniendo Victoria que lo corona, en la mano izquierda y con la derecha ayudando a ponerse de pie a figura femenina arrodillada.  
[REPARATIO] REIPVB  
**Peso:** 4,14g. **Módulo:** 24mm. **Valor:** AE 2  
**Conservación:** Muy mala, numerosas concreciones y cloruros que hacen ilegible el anv. y casi el rev.  
**Observaciones:** Este tipo de reverso se da en varios emperadores del s.IV: Graciano, Valentiniano II, Teodosio I, Magno Máximo.  
**Datación:** Graciano-Magno Máximo: 367-395 dC.

60- HE'90/3 C-3 (5) Cu 1  
**Anv.** Cabeza del rey hacia la izquierda, dentro de círculo de puntos. Entre círculo central y gráfila: ANFVS [RE]X  
**Rev.** Cruz patada dentro de círculo de puntos. Estrellas en 1º y 4º cuartel. TOLLETA  
**Peso:** 0,82g. **Módulo:** 16mm. **P.C.:** 1h. **Valor:** Dinero (Vellón).  
**Conservación:** Mala, con concreciones y cloruros. Acuñada en Toledo.  
**Referencia:** CC 987 a 988  
**Datación:** Alfonso I de Aragón. 1104-1134 dC.  
61- HE'90/4 A-1 (SuP) Cu 2  
**Anv.** Cabeza del rey hacia la izquierda dentro de círculo de puntos. Entre círculo central y gráfila: [AN]FVS [RE]X  
**Rev.** Cruz patada dentro de círculo de puntos. Estrellas en 1º y 4º cuartel. T[OLLE]TA  
**Peso:** 0,69g. **Módulo:** 17,5mm. **Valor:** Dinero (Vellón).  
**Conservación:** Muy mala.  
**Referencia:** CC 987 a 988.  
**Datación:** Alfonso I de Aragón. 1104-1134 dC.  
62- HE'90/3 C-3 (SuP) Cu 2  
**Anv.** Busto del rey coronado, hacia la izquierda.  
[ALFONS REX]  
**Rev.** Castillo y debajo letra T. [CASTELLE ET LEGIONIS]  
**Peso:** 0,77g. **Módulo:** 18,5mm. **P.C.:** 7h. **Valor:** Cornado (Vellón).  
**Conservación:** Muy mala, falta un fragmento y presenta una grieta que casi llega a romper dos mitades de la moneda; concreciones y cloruros.  
**Observaciones:** Ceca Toledo.  
**Referencia:** CC 1246?  
**Datación:** Alfonso XI de Castilla y León 1312-1350 dC?  
63- HE'90/4 D-1 (17) Cu 4  
**Anv.** Castillo dentro de círculo polilobulado.  
MON[ETE CASTELLE]  
**Rev.** León rampante hacia la izquierda dentro de círculo polilobulado. [ET LEG]IONIS  
**Peso:** 0,71g. **Módulo:** 18mm. **P.C.:** 3h. **Valor:** Novén (Vellón).  
**Conservación:** Numerosas concreciones que tapan tipos y leyenda. **Referencia:** CC 1165 a 1174.  
**Datación:** Alfonso X 1252-1284 dC.  
64- HE'90/4 E-1 (7) Cu 1  
Pieza monetiforme frustra, con un gran agujero alargado y con concreciones y cloruros. AE.  
**Peso:** 0,50g. **Módulo:** 17mm.  
65- HE'90/3 C-3 (SuP) Cu 1  
Pieza metálica (AE) cuadrangular, quizá resto de moneda recortada. Frustró su superficie.  
**Peso:** 1,01g. **Módulo:** 12-14,5mm.  
66- HE'90/3 B-1 (5) Cu 1  
**Anv.** Castillo de tres torres encerrado en doble cuadrado.

CA[STELLE]

Rev. León pasante hacia la izquierda dentro de doble cuadrado.  
[LEGIONIS]

Peso: 0,37g. Módulo: 14mm. Valor: Obolo (Vellón).

Conservación: Muy mala, se observan los cuadrados de anv. y rev. pero no los tipos inferiores. Concrecciones y cloruros.

Referencia: CC 1177 a 1182.

Datación: Alfonso X 1252-1284 dC.

67- HE'90/4 D-1 (22) Cu 5

Anv. Busto masculino hacia la derecha. Detrás letra A

[DN MAGNENT]IV[S PF AVG]

Rev. Victorias sosteniendo escudo en el que aparece inscrita la leyenda [VOT]V MVL[ X]. Debajo del escudo letra L. Exergo ilegible. [VICTORIAE DD NN AVG ET] CAE

Peso: 4,22g. Módulo: 19,5mm. P.C.: 11h. Valor: Centenionalis (AE).

Conservación: Muy mala, anverso casi frustrado y con varias concrecciones.

Observaciones: A pesar de su mala conservación, por su tipología responde a los centenionalis de Magnentius y su hermano Decentius, quizá mejor al primero.

Datación: Decencio 350-353 dC.

68- HE'90/4 D-1 (23) Cu 2

Anv. Busto masculino hacia la derecha. FRUSTRA

Rev. Soldado romano avanzando hacia la izquierda, alanceando a un jinete caído. [FEL TEMP REPARATIO]

Peso: 2,27g. Módulo: 17mm. P.C.: 11h. Valor: AE 3.

Conservación: Muy mala, apenas se ven los tipos por las concrecciones.

Observaciones: Podría ser Constancio II (2º período de su reforma monetaria: 354-361). Constancio Galo: 351-354, o Juliano II César: 355-360.

Datación: 354-361 dC.

69- HE'90/3 C-3 (8) Cu 1

Anv. Leyenda en seis líneas:

ALF/ONSYS/REX CAS/TIELLE E/T LEGIO/ NIS

Rev. Campo dividido en cuatro cuarteles en cada uno de los cuales, de arriba a abajo y de izquierda a derecha, se ve: castillo, león, león y castillo; gráfila de puntos.

Peso: 0,75g. Módulo: 17mm. P.C.: 12h. Valor: Dinero (Vellón).

Conservación: Mala, con concrecciones.

Referencia: CC 1155 a 1164.

Datación: Alfonso X 1252-1284 dC.

70- HE'90/3 B-2 (24) Cu 6

Fragmento metálico. Frustrado, con numerosas concrecciones y cloruros.

Peso: 0,20g. Módulo: 11,6mm.

70 Bis- HE'90/4 A-1 (11) Cu 1

Fragmentos (3) metálicos. Frustrado.

71- HE'90/4 D-1 (8) Cu 5

Pieza monetiforme, frustrada, con concrecciones y cloruros.

Peso: 0,72g. Módulo: 17,5mm.

72- HE'90/4 D-1 (22) Cu 4

Anv. Busto del emperador, diademado, con coraza y manto, hacia la derecha.

[DN CONSTANT]IV[S [PF AVG] Rev. Soldado romano avanzando hacia la izquierda, alanceando a un jinete caído.

[FEL TEMP REPARATIO]

Peso: 2,03g. Módulo: 17mm. P.C.: 7h. Valor: AE 3.

Conservación: Muy mala, siendo casi imperceptible los tipos.

Observaciones: Pertenece al segundo período de la reforma monetaria de Constancio II.

Datación: Constancio II 354-361 dC.

72 Bis- HE'90/4 D-1 (8) Cu 1

Fragmentos (5) monetarios. Frustrado.

73- HE'90/4 D-1 (8) Cu 6

Pieza monetiforme de muy mala conservación. Doblada hacia un tercio de su diámetro, con concrecciones y cloruros. Solo se aprecia doble gráfila en una de sus caras.

Peso: 0,78g. Módulo: 19mm.

74- HE'90/4 C-3 (5) Cu 1

Anv. Cabeza del rey hacia la izquierda dentro de círculo de puntos. Entre círculo central y gráfila: [AJNF]VS REX]

Rev. Frustrado.

Peso: 0,82g. Módulo: 17mm. Valor: Dinero (Vellón).

Conservación: Muy mala, con concrecciones y cloruros.

Observaciones: A pesar de su mala conservación parece uno de los dineros acuñados por Alfonso I de Aragón en Toledo.

Referencia: CC 997 ó 988

Datación: Alfonso I 1104-1134 dC.

75- HE'90/3 B-2 (13) Cu 1

Pieza monetiforme frustrada, con numerosas concrecciones y cloruros. Peso: 4,04g. Módulo: 21mm.

76- HE'90/4 D-1 (20) Cu 1

Feluz hispanoárabe. Peso: 3,80g. Módulo: 15,5mm.

77- HE'90/4 D-1 (22) Cu 1

Anv. Busto del emperador diademado con coraza y manto, hacia la izquierda. [DN CONSTAN]TIV[S PF [AVG]

Rev. Soldado romano avanzando hacia la izquierda, alanceando a un jinete caído. [FEL TEMP REPARATIO]

Peso: 2,12g. Módulo: 17mm. P.C.: 11h. Valor: AE 3.

Conservación: Mala, con concrecciones que impiden ver tipos y leyenda, está frustrada en reverso.

Observaciones: Pertenece al segundo período de la reforma monetaria de Constancio II.

Datación: Constancio II 354-361 dC.

78- HE'90/4 E-1 (15) Cu 1

Pieza monetiforme frustrada, con concrecciones. Peso: 0,34g.

79- HE'90/3 C-3 (48) Cu 1 Fragmento monetiforme, frustrado, numerosas concrecciones y cloruros.

80- HE'90/4 D-1 (8) Cu 8 Fragmentos (3) monetiformes

frustrados, concrecciones y cloruros.

## DATOS CUANTITATIVOS DE LAS MONEDAS ENCONTRADAS:

### Frustras:

Nº: 4, 5, 6bis, 7, 11, 14, 16, 21, 24, 28, 29, 30, 30bis, 32, 35, 37, 38bis, 41, 42, 44, 45, 46, 47, 54, 58, 64, 65, 70, 70bis, 71, 72bis, 73, 75, 78, 79, 80. Total 36 = 42,35%

### Romanas:

Tiberio. (14-36) 3 = 1,17%.

Galiano. (253-268) 2, 52 = 2,35%.

Claudio Gótico. (268-270) 53 = 1,17%.

Imitaciones bárbaras. (tras 270) 6, 22, 34, 55 = 4,70%.

Constancio II. (337-361)

9, 36, 48, 49, 51, 57, ¿68?, 72, 77 = 10,58%.

Magnencio y Decencio. (351-353) 26, 56, 67 = 3,53%.

Valentiniano I. (364-375) 8 = 1,17%.

Graciano. (367-383) 1, 13 = 2,35%.

Valentiniano II. (375-392) 33 = 1,17%.

Magno Máximo. (383-388) 12, 15 = 2,35%.

De Graciano (367) a Teodosio I (395) 40, 59 = 2,35%.

Total 28 = 32,94% / 57,14%. 1ª mitad s. I: 1,17% / 2,04%.

2ª mitad s. III: 7 = 8,23% / 14,28%. 2ª mitad s.

IV: 19 = 22,35% / 38,77%.

Hispanomusulmanas: S. (¿IX-X?) 18, 76 = 2,35% / 4,08%.

### Medievales Cristianas:

Alfonso I. (1104-1134) 25, 27, 60, 61, 74 = 5,88%.

Alfonso VII. (1126-1157) ¿10? = 1,17%.

Alfonso X. (1252-1284)

17, 31, 38, 39, 50, 63, 66, 69 = 9,41%.

Fernando IV. (1295-1312) 20, 23 = 2,35%.

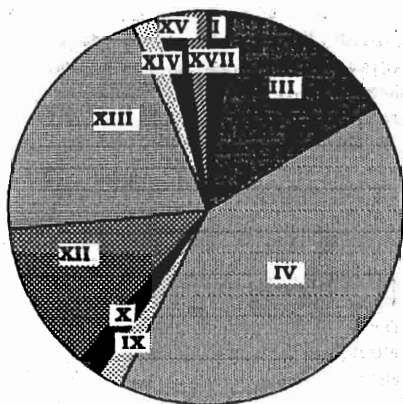
Alfonso XI. (1312-1350) 62 = 1,17%.

Enrique IV. (1454-1474) 19 = 1,17%.

Total 18 = 21,17% / 36,73% s.XII: 6 = 7,05% / 12,24% s.XIII: 10 = 11,76% / 20,40%

Modernas: Felipe IV. (1621-1665) 43 = 1,17% / 2,04%.

### TOTAL 85



## DISTRIBUCIÓN DE MONEDAS RC'16 POR SIGLOS

De las frustras aun con dudas se adscriben a:

Medieval-Moderna: 7, 16, 21, 30, 32, 44, 64, 71, 73, 78, 80. Total 11+19: 30 = 35,29%.

Romanas: 5, 11, 24, 29, 35, 41, 42, 45, 47, 54, 58, 75. Total 12+28: 40 = 47,05%.

### Distribución por cuadrículas:

Romanas: Este-Oeste: A-1-2=5; B-1-2-3-4-5=8; C-1-2-3=17; D-1-2=8 Total 38 Norte-Sur: 1-ABCD=17; 2-ABCD=14; 3-AC=4; 4-B=1; 5-B=2

Medieval: Este-Oeste: A-1-2-4=4; B-1-2-4-5=9; C-1-2-3=10; D-1-2-E-1=6; Total 29. Norte-Sur:

1-ADE=8; 2-AB=2; 3-C=8; 4-AB=4; 5-B=2;

Densidad: Superficie excavada: 605m<sup>2</sup>. 7,56m<sup>2</sup> x moneda. 1310m<sup>3</sup> 15,41m<sup>3</sup> x moneda.

Contexto: A pesar de que estas consideraciones están sujetas a futuras revisiones y precisiones, a medida que el estudio general de la excavación avance, las siguientes monedas pueden considerarse halladas en su propio contexto:

19-HF'90/2 SUP Br I ENRIQUE IV y Ultimo

momento del yacimiento.

24-HF'90/4 A-1 (34) Cu 1 h-2,35. ¿Romana?.

Cerámica común y TSHT Lisa s.IV-V

30-HF'90/4 A-2 (41) Cu 1 h-2,55. ¿Medieval?

Cerámica común ¿s.XII-XIII?

9-HF'90/4 A-3 (39) Cu 1 h-2,82. Constancio II.

TSHT lisa. Comunes y negras alisadas romanas.

31-HF'90/4 A-4 (2) Cu 1 ALFONSO X. Cerámica común y vidriada en verde y melado.

32-HF'90/4 A-4 (2) Cu 2 h-1,10. ¿Medieval?.

Cerámica común y vidriada y melado.

10-HF'90/4 B-1 (13) Cu 1 ALFONSO VII.

Cerámica común: grandes recipientes, con pervivencias de formas hispanomusulmanas.

18-HF'90/4 B-1 (16) Cu 3 h-2,33.

¿Hispanomusulmana?. Cántaro musulmán. ¿S.XI?

40-HF'90/4 B-1 (19) Cu 2 h-2,55 3/4 s.IV.

Cerámica común romana.

66-HF'90/3 B-2 (5) Cu 1 h-1,74. ALFONSO X.

Cerámica común sin formas típicas hispanomusulmanas.

17-HF'90/4 B-4 (6) Cu 1 h-1,2. ALFONSO X.

Cerámica común y de cocina con acanaladuras.

34-HF'90/4 C-1 (24) Cu 1 h-2,56. Fin III dC.

Cerámica común, restos de grandes vasijas romanas tardías.

3-HF'90/2 C-J.O. (5) 30 h-1,88. GALIENO

Mitad III dC. Cerámica TSHT. Lucente, comunes y TSC-C.

12-HF'90/2 C-J.O. (4) Br 1 h-2,44. M. MAXIMO.

Cerámicas TSHT decoradas a ruedecilla. TSC-D.

52-HF'90/2 C-J.O. (5) 225 Br 2. GALIENO. Ibid nº 3.

56-HF'90/2 C-J.O. (4) 165 Br 2 h-2,19. DECENCIO. Ibid nº 3.

8-HF'90/3 C-3 (49) Cu 3 h-2,32 VALENTINIANO II. TSHT decorada a molde con motivos circulares.

25-HF'90/3 C-3 (5) Cu 3 ALFONSO I. Cerámica común medieval.

27-HF'90/3 C-3 (3) Cu 1 ALFONSO I. Cerámica

común, vidriados.

50-HF'90/3 C-3 (19) Cu 1 h-2,00 ALFONSO X. Cerámica vidriada y común de acanaladuras.

60-HF'90/3 C-3 (5) Cu 1 ALFONSO I. Cerámica vidriada y común no formas típicas hispanomusulmanas.

69-HF'90/3 C-3 (8) Cu 1 ALFONSO X. Ibid. nº 60.

74-HF'90/4 C-3 (5) Cu 1 ALFONSO I. Ibid. nº 60.s

48-HF'90/4 D-1 (22) Cu 2 h-2,62. CONSTANCIO

II. Restos de grandes vasijas. TSHT lisas y decoradas a ruedecilla. Fragmento de cuello de botella globular pintada de círculos en rojo.

57-HF'90/4 D-1 (22) Cu 3 h-2,62. CONSTANCIO

II. Ibid. nº 48.

67-HF'90/4 D-1 (22) Cu 5 h-2,49. DECENCIO.

Ibid. nº 48.

68-HF'90/4 D-1 (23) Cu 2 h-2,89. ¿CONSTANCIO

II?. Ibid. nº 48.

72-HF'90/4 D-1 (22) Cu 4 h-2,62. GRACIANO.

Ibid nº 48.

76-HF'90/4 D-1 (20) Cu 1 h-2,59.

HISPANOMUSULMANA. Cerámica común y cuerda seca.

77-HF'90/4 D-1 (22) Cu 1 h-2,62 CONSTANCIO II.

Ibid. nº 48.

49-HF'90/4 D-2 (31) Cu 1 CONSTANCIO II. TSHT.

Pintadas romanas de tradición indígena tardías.

Nº:3,8,9,10,12,17,18,19,24,25,27,30,31,32,34,40,48,

49,50,52,56,57,60,66,67,68,69,72,74,76,77.

TOTAL 31 36,47% del total de monedas y 63,26%

sobre el total de las identificadas (49).

ROMANAS 16=51,6% MEDIEVALES CRISTIANAS

12=38,7% MUSULMANAS 2=6,45% MODERNAS

1=3,22%

Por SIGLOS S.III=3-9,7%; S.IV=12-38,7%; S.IX=1-

3,22%; S.XII=5-16,12%; S.XIII=5.16,12%;

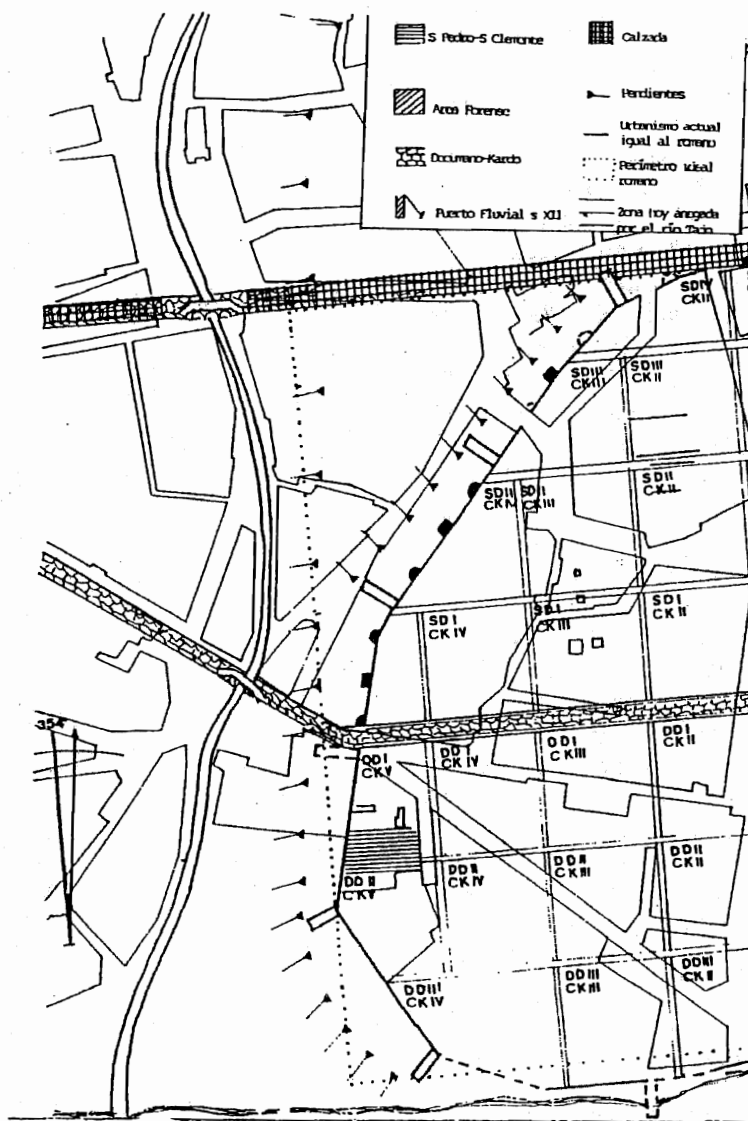
S.XV=1-3,22% ¿?=3-9,67%.

Porcentajes de monedas en contexto de las

existentes por siglos: S.III 3 de 7=42,85%; S.IV 12

de 19=63,15%; S.IX=100%; S.XI=100%; S.XII 5

de 6=83,33%; S.XIII 5 de 10=50%; S.XV=100%.



Hipótesis del trazado urbano de la ciudad de Talavera en época romana. Las letras y números se refieren a la numeración que utilizaban los romanos:

Los números romanos indican el orden que ocupa la manzana. Se cuenta desde el Oeste.



## CONCLUSIONES:

El ámbito cronológico constatado en el asentamiento abarca desde el altoimperio romano hasta fines de la Edad Media. En este marco cronológico global se insertan las monedas con un espectro que incluye desde el gobierno de Tiberio a la construcción del monasterio de Santa Catalina, en el s. XIV, después de esta fecha, el solar pasa a convertirse en huerto de los Jerónimos, conociéndose en época Moderna por Huerto del Fraile (HF). Las monedas de fecha posterior: n° 19 (s.XV) y 43 (s.XVII) son residuales. La primera proviene de un nivel superficial o de limpieza, mientras que la segunda se halló en una bolsada removida con una excavadora pocos años antes de realizar la excavación.

Sin embargo, el dato quizá más relevante del conjunto monetario sea el de su falta de contexto. En los dos últimos gráficos se pone de manifiesto que más de la mitad de las monedas no fueron halladas en contextos originarios, ya fuera por encontrarse en niveles arrasados o removidos. Algo nada extraño si se tiene en cuenta la pervivencia del asentamiento: casi 1500 años, y el carácter urbano que siempre ha tenido. Hasta tal punto se ha removido el subsuelo en este milenio y medio, que la primera aparición de *terra sigillata* en una cuadrícula, usualmente predecía el hallazgo de un muro medieval. Estas situaciones son, por otro lado, típicas en las excavaciones de ciudades antiguas con grandes pervivencias.

Si analizamos por siglos las monedas halladas en contextos que pueden ser los originales, tenemos en torno a un 50%, excepto para las hispanomusulmanas, (aunque su número es muy reducido: 2). Destacan las del s.XII con más del 80% en contexto y, finalmente, las del s.IV (más del 60%). Conjugando estos dos últimos gráficos con el anterior de distribución total de monedas por siglos, se evidencia el gran peso que las monedas del siglo IV tienen en estos resultados.

La segunda característica del conjunto monetario es su mal estado de conservación, apenas algo más de la mitad son legibles, y muchas menos en su totalidad. Aunque con reservas, hemos adscrito un mayor número de monedas a los grupos de romanas y medievales cristianas, genéricamente. Dentro del primer grupo (romanas), destacan las de Constancio II que representan por sí solas un tercio de las romanas, claro que el gobierno de este emperador es largo. Llama la atención la escasa representatividad de los siglos I y II, tan sólo una moneda de entre ambos. Las monedas del siglo III corresponden a su segunda mitad, habiendo un *hiatus* hasta Constancio II, algo extraño,

si se tiene en cuenta que el numerario de Constantino I es relativamente abundante, y que en esta misma excavación se halló un miliario de ese emperador. El siglo IV es el mejor representado de toda la excavación, casi con 1/4 del total y cerca del 40% sobre las monedas identificadas.

Por lo que respecta a las monedas cristianas medievales de Alfonso X son casi la mitad, y cerca de 1/4 de Alfonso I, existiendo sólo una del resto, excepto Fernando IV con 2. Si el siglo IV destaca en número por la representación de Constancio II, el XIII lo hace casi exclusivamente con la de Alfonso X, mientras que el XII es con Alfonso I de Aragón. Las musulmanas son solamente dos y casi frustras.

Aunque el conjunto de monedas de la Ronda del Cañillo no cuenta con ninguna pieza de relieve<sup>7</sup>, es el mayor grupo monetario constatado hasta el presente en la ciudad, incluso en sucesivas excavaciones el numerario hallado ha sido muy inferior. Las monedas evidencian la ocupación romana al menos desde Tiberio; hecho corroborado en otras excavaciones y que no deja de llamar la atención habida cuenta de que la fundación de la Talavera de la Reina romana se viene ubicando en época de César<sup>8</sup>. Tendríamos que aceptar la hipótesis de que existió una ciudad prerromana en los alrededores cuya vida se alargaría hasta época republicana, trasladándose la población al actual solar de Talavera ya con Augusto o Tiberio<sup>9</sup>, a comienzos del siglo I d.C. algo que por otra parte parecen confirmar

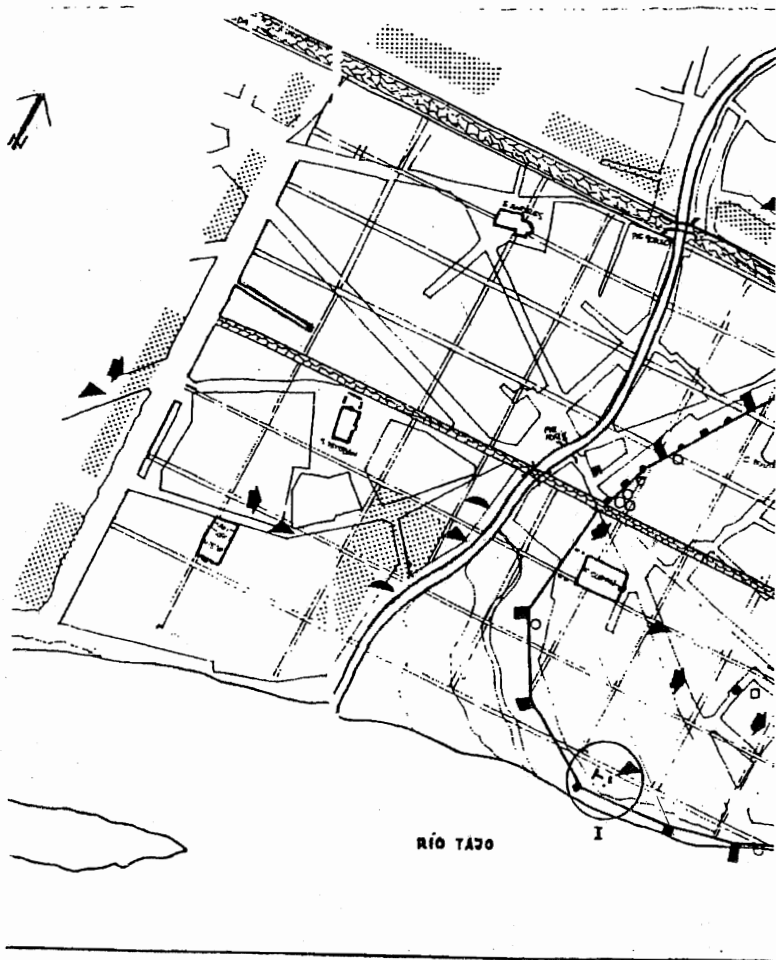
---

7. Las obras básicas al respecto son: VIVES Y ESCUDERO, A.: *La moneda hispánica*. Madrid, 1926. BENTRÁN, A.: *Curso de numismática*. Cartagena, 1950. Gil Farres, O.: *La moneda hispánica en la Edad Antigua*. Madrid, 1966. MATTINGLY, M.A. SYDENHAM, M.A. SUTHERLAND, M.A.: *Roman Imperial Coinage*. Londres, 1968. CARSON, R.A.G. KENT, J.P.C.: *Late Roman Coinage*. Londres, 1965. MEDINA GÓMEZ, A.: *Monedas hispano-musulmanas. Manual de lectura y clasificación*. Toledo, 1992.

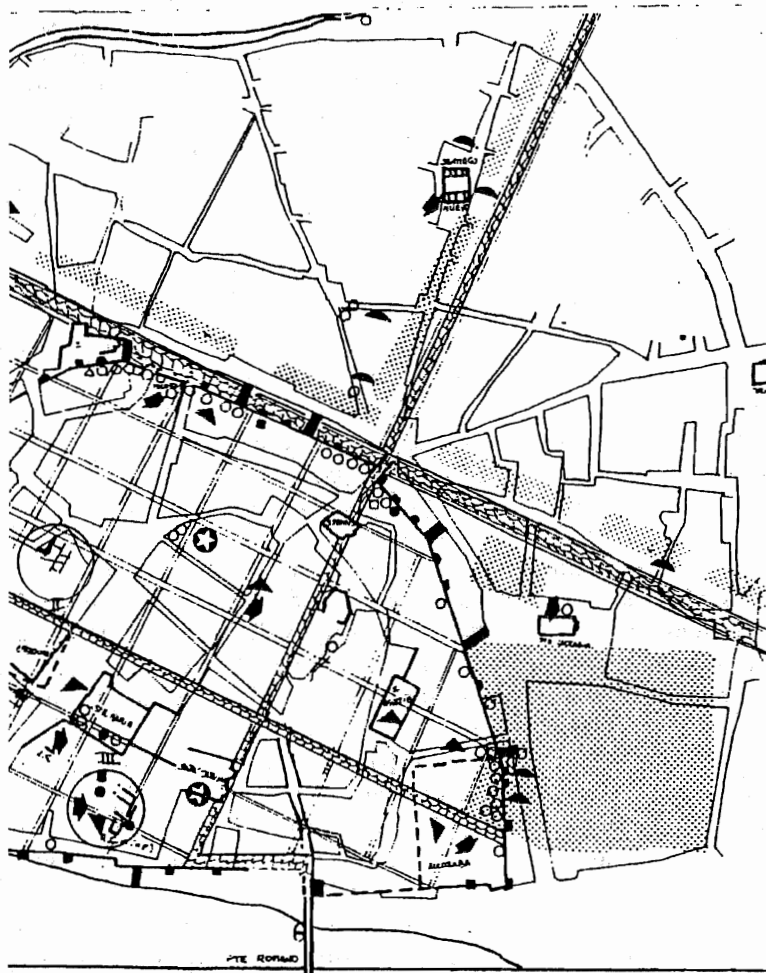
8. MANGAS, J. CARROBLES, J. "La ciudad de Talavera de la Reina en época romana". *I Jornadas de Arqueología de Talavera de la Reina y sus Tierras*. Toledo, 19992. FERNÁNDEZ MIRANDA, M. MANGAS, J. PLÁCIDO, D.: "Indigenismo y romanización en la cuenca media del Tajo". *Actas Primer Congreso de Arqueología de la provincia de Toledo*. Toledo, 1990.

9. Tesis defendida por ABASCAL, J.M. ESPINOSA, U.: *La ciudad hispano-romana. Privilegio y poder*. Logroño, 1989. Ver también MORENO, F.J.: "Notas al contexto de Arroyo Manzanas (Las Herencias, Toledo)". *Actas Primer Congreso de Arqueología de la provincia de Toledo*. Toledo, 1990. FERNÁNDEZ GÓMEZ, F.: *Excavaciones arqueológicas en el Raso de Candeleda. II*. Avila, 1986.





Hallazgos romanos aislados: Los círculos representan las áreas excavadas: I. Ronda Sur / II. Patio del Ayuntamiento / III Ronda del Cañillo.



- ◐ RESTOS DE SARCOFAGOS
- ⊕ ESCULTURAS
- ▲ HALLAZGOS DE CERAMICA

RESTOS ARQUITECTONICOS

870x410m. (36Ha.)

INSULAS + 60x60m.

los datos de las excavaciones realizadas hasta el momento.

El grupo mayor de monedas es del siglo IV, hecho frecuente en toda la geografía española, pero que aquí viene a apoyar la impresión que se deriva de los conjuntos cerámicos, donde las *sigillatas* tardías, decoradas o no, las lucentes, paleocristianas, y claras Cy D, son predominantes. A la par que se evidencia una ocupación muy intensa por esa época del campo circundante, ya sea mediante hallazgos tardorromanos<sup>10</sup>, paleocristianos o visigodos<sup>11</sup>. Parece que estamos ante una situación similar a la de Mérida, donde la ciudad crece en época tardía, a la par que Talavera, convirtiéndose en el centro comercial de una zona rica en asentamientos rurales o villas, acaparando los intercambios monetales<sup>12</sup>.

La falta de monedas visigodas no es de extrañar, dada la escasez general de hallazgos de ese tipo, máxime cuando la ocupación no parece muy intensa en la Ronda del Cañillo; aunque debemos ser prudentes ya que la identidad entre la cultura material tardorromana y la visigoda hace difícil la separación de los dos momentos<sup>13</sup>. Si no son en exceso frecuentes los hallazgos de monedas visigodas, menos aún lo son los de hispanomusulmanas; en Talavera además, prácticamente inexistentes, si bien las excavaciones arqueológicas son pocas. No existe de todos modos relación entre el numerario y la densidad del asentamiento musulmán documentada por otro tipo de objetos, bien es verdad que las monedas parecen califales, al igual que el momento en que los hallazgos son más y de mayor calidad. La realización de la Memoria de Excavación debe permitir confirmar o no, la impresión de que la ocupación musulmana es más débil antes del s.X, cuando se fortifica la ciudad<sup>14</sup>.

Si aludimos a la dificultad para separar el mundo tardío romano y el visigodo, nos encontramos en situación parecida con la llegada de los primeros cristianos. Al igual que ocurre con respecto de los visigodos, si no existen, como es el caso, elementos "típicos" de esa cultura, no es fácil diferenciar los conjuntos, especialmente de cerámica, a base de vidriados y ollas comunes de acanaladuras, de sus predecesores, más aún cuando existe continuidad en la ocupación de los elementos habitacionales. En ese contexto, las monedas pueden sernos de gran ayuda, especialmente las más antiguas del siglo XII<sup>15</sup>.

En este sentido es notable la continuidad que se observa en las estructuras de habitación tardorromanas y las visigodas y las hispanomusulmanas con las cristianas. Si bien como se puede apreciar en el plano adjunto, existen vestigios de un cambio de la disposición urbana que pudiera corresponder con la ocupación visigoda,

constituyendo, caso de confirmarse, un elemento de inigualable valor para la diferenciación de los ámbitos visigodo y tardorromano<sup>16</sup>.

La abundancia relativa de las monedas de Alfonso X parece indicar el momento en que se afianza la ocupación cristiana de la ciudad. Es curiosa la presencia de monedas durante todo el siglo XII que parece poner de relieve la continuidad del hábitat en el paso a manos cristianas de la ciudad, no significando un hecho traumático, como así parecen señalar las dificultades de los restos materiales hallados para diferenciar el cambio político acaecido. Las fuentes confirman la existencia de barrios judíos bastante amplios así como de moriscos que probablemente se ubicaran por esta zona junto al río<sup>17</sup>.

---

10. RODRÍGUEZ MONTERO, S. et al.: "El Rondal (Oropesa): El poblamiento tardorromano en el Occidente de Toledo". *I Jornadas de Arqueología de Talavera de la Reina y sus Tierras*. Toledo, 1992. URBINA, D. "La necrópolis tardorromana del Pantano de Cazalegas". *Consj. de E. u Cult. J.C.-Cl.* en prensa.

11. JIMÉNEZ DE GREGORIO, F.: "Aproximación al mapa arqueológico del Occidente provincial toledano (del Paleolítico Inferior a la invasión árabo-bereber)". *I Jornadas de Arqueología de Talavera de la Reina y sus Tierras*. Toledo, 1992. Además de los numerosos artículos desde 1947 en el *Arch. Esp. Arq.*

12. ARCE, J.: *El último siglo de la España romana (284-409)*. Madrid, 1982, y BOST, J.P.: "Villa y circulación monetaria: hipótesis de trabajo". *Actas de al Mesa Redonda Internacional. El Medio rural en Lusitania romana, formas de hábitat y ocupación del suelo*. Historia Antigua, X-XI, Salamanca, 1992-3.

13. CABALLERO ZOREDA, L.: "Cerámicas de época visigoda en la Península Ibérica. Precedentes, perduraciones". *Boletín de Arqueología Medieval*, 3, 1990.

14. Recientemente parecen haber aparecido las primeras pruebas de fabricación de monedas musulmanas en la cercana Vascos. IZQUIERDO BENITO, R.: *Excavaciones arqueológicas en la ciudad de Vascos*. Excavaciones arqueológicas en Castilla-La Mancha. Toledo, 1994.

15. Ver los diversos Coloquios Internacionales *Cerámica Medieval en el Mediterráneo Occidental*. especialmente el II, Madrid, 1986.

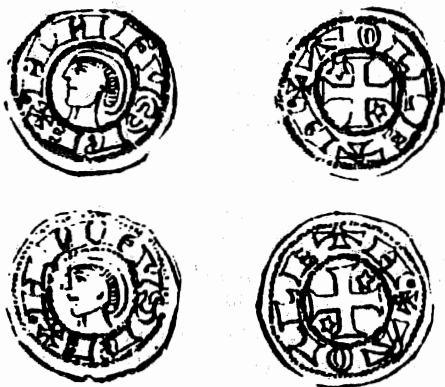
16. Este tipo de problemáticas son muy comunes en todas las excavaciones urbanas: *Arqueología de las ciudades modernas superpuestas a las antiguas*. Zaragoza, 1983.

17. SUÁREZÁLVAREZ, M.J.: *La villa de Talavera de la Reina y su Tierra en la Edad Media*. Oviedo, 1982.

Finalmente, por lo que a su distribución dentro del yacimiento respecta, destacamos en primer lugar la falta de contexto en la mayor parte de las monedas, hecho que resta valor al numerario como elemento de datación. Sin embargo, podemos apreciar cómo existe una pequeña concentración de monedas de Alfonso X y Fernando VI al sureste del pozo exagonal; en la cuadrícula B5, asimismo puede apreciarse una concentración de monedas medievales en la cuadrícula C3 y E1, sin poder precisar por el momento si estas áreas se corresponden con lugares de habitación de funcionalidad específica. Hay que esperar a la culminación de la Memoria de Excavación para establecer las relaciones originales de las unidades estratigráficas removidas en las que aparecen las monedas para contar con una verdadera seriación en la que éstas incrementen su valor arqueológico e histórico.

DIONISIO URBINA

Arqueólogo



Monedas de Alfonso I de Aragón