

Una nueva foto del Arco de San Pedro, tomada por Charles Clifford (1858)

C. PACHECO

La estética de las imágenes fotográficas antiguas siempre nos sugiere una mirada evocadora del pasado, una reflexión serena sobre la información que proporcionan los retazos de historia que quedaron plasmados, congelados en aquellas viejas fotos.

En la primavera de 1857 según algún autor, o en la de 1858 según otro, el fotógrafo inglés afincado en España al servicio de la corte de Isabel II, Charles Clifford, realizó un viaje por Toledo y Extremadura. En el mismo fue tomando elaboradas imágenes fotográficas de los lugares que tuvieron una especial significación histórica relacionados con episodios pasados, entre ellos la época de la grandeza imperial de Carlos V, y en el caso de Talavera parece que suscitó el interés del artista británico por su legendario papel en la batalla de 1809.

Hasta hace poco tiempo, habíamos considerado que Clifford tan sólo había tomado una sola fotografía de Talavera, una hermosa y sugerente panorámica que ha sido objeto de nuestro análisis en CUADERNA en dos ocasiones, y, dada su cronología, sirvió como punto de partida para el primer catálogo elaborado por Arrabal de fotos de Talavera. En el último gran trabajo

de investigación y recopilación elaborado por Lee Fontanella aparece con el nº 705 del inventario una inédita y desconocida imagen de la Puerta de San Pedro que viene a enriquecer el patrimonio ilustrado de la Talavera del siglo XIX, y supone una significativa aportación para la fotohistoria local.

Esta nueva perspectiva del Arco y puerta de San Pedro nos aporta algunos datos para la historia urbana de este sector de la ciudad. En su imagen se reflejan perfectamente aquellas constantes de la ciudad tradicional antes del proceso de profunda transformación al que se ve expuesta Talavera en las últimas décadas del siglo XIX. Clifford viene así a ser testigo y notario de la villa cuando todavía está viviendo bajo la inercia del peso recurrente de la tradición. La propia imagen rezuma un cierto estatismo decadente evocador de las antiguas glorias patrias expresadas en sus viejos monumentos.

La fortaleza de la puerta de San Pedro que había servido como uno de los puntos fuertes en el recinto islámico y luego cristiano, es un buen ejemplo del reflejo de las ideas que en épocas pasadas movieron a sus habitantes a la defensa de la ciudad; pero también como una forma de dar so-

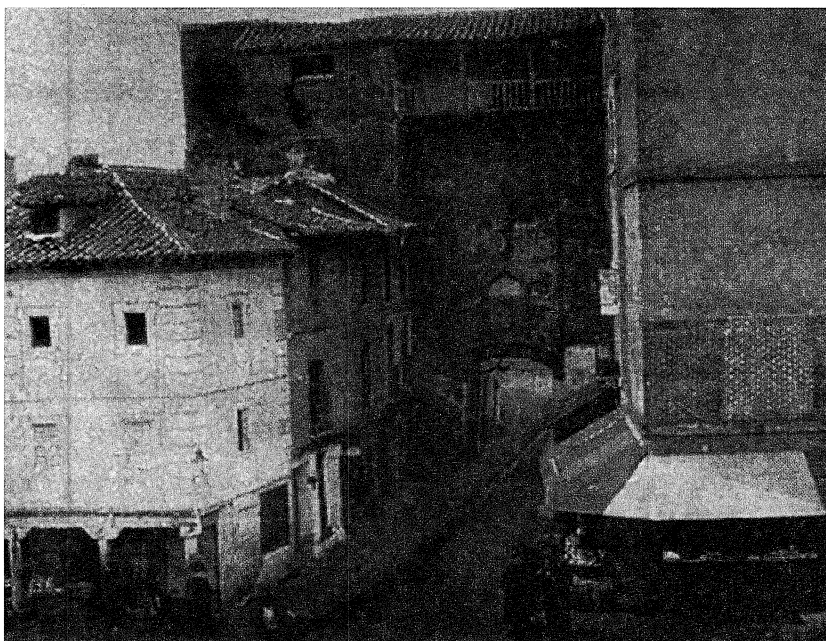
luciones urbanísticas a la organización del espacio urbano interno.

En la foto de Clifford no nos interesa tanto la puerta de la muralla en sí, pues hay documentos gráficos posteriores que cumplen mejor con su papel de documentación fohistórica, como las dos tomadas por Sergio Sánchez en 1886, o el mismo dibujo encargado a J. Bengoechea por el consistorio talaverano en 1885, como la información visual que nos proporciona el marco arquitectónico que la rodea. Nos referimos fundamentalmente a los inmuebles de la acera izquierda de la calle, uno de los cuales hace esquina con la entonces Plaza de la Constitución (hoy del Reloj) y calle de las Carnicerías. Las tipologías edilicias de los inmuebles que aquí se observan son las mismas que durante décadas se mantienen en Talavera: edificios de tres plantas con buhardillas o trojes en el tejado, a las que

se da luz con las ventanas o lumbreras. En la planta baja se dotan de espacios para el comercio, fundamentales en una zona especializada en este sector económico.

Pero sobresale de manera especial en estas casas la existencia de los soportales que existieron tanto en la plaza del Reloj como en las calles Carnicerías y Corredera. Este recurso del urbanismo tradicional se mantuvo en esta parte de la calle hasta finales del siglo XIX, cuando el ayuntamiento decidió suprimir estos soportales en donde se instalaban puestos de venta de frutas, verduras y productos de caza. En “aras del progreso y el buen gusto” el gobierno local enajenó este espacio, hasta entonces público, para que se incorporara en las casas y tiendas de cada uno de los propietarios.

Otro de los elementos importantes de la foto de Clifford es la existencia de los famosos barracones de madera adosados



Fuente: FONTANELLA, L., *Clifford en España. Un fotógrafo en la Corte de Isabel II*. Madrid, ediciones El Viso, 1999. El original es un negativo en cristal de 41 x 30 cm.

a la antigua torre del Reloj, instalaciones destinadas para venta de diferentes productos de consumo diario que se mantenían todavía en la década de 1880¹.

Llama la atención el acabado de las fachadas que presentan una variedad de revestimientos, desde los enlucidos continuos, con despiece de sillares, y todo pintado, los aparejos de ladrillo fingidos como se puede ver en la casa de la izquierda y en la propia torre del reloj. Las diferentes soluciones que se daban en la arquitectura doméstica tienen un objetivo claro en ese momento: el embellecimiento de la ciudad, y la mejora del ornato público. Paradójicamente, los albañales discurriendo por el

centro de los pavimentos empedrados de Talavera, como puede verse en esta foto ponían la nota disonante en esa política de mejora urbana.

Si a algo debemos el carácter especial de esta imagen, quizá sea la perspectiva que logra el maestro fotógrafo. Acostumbrados a admirar el arco y puerta de San Pedro como exclusivo objeto de estudio arqueológico y patrimonial, la instantánea de Clifford va más allá de la foto-documento. Pues en cuanto compone su foto, toda una simbología subyace a la realidad fotografiada: la mirada atenta a aquellos testimonios firmes aunque caducos del pasado talaverano.

1. Aunque hay un proyecto técnico de supresión de portales con fecha de 14 de agosto de 1894, por algunas fotos de Ruiz de Luna de los años 1904-1906, sabemos que la esquina referida seguía con las columnas de los soportales, por lo que las obras debieron de ejecutarse más tarde.

BIBLIOGRAFÍA

- BONET CORREA, A.: "Los soportales en las ciudades españolas" en *El Urbanismo en España e Hispanoamérica*. Madrid, Cátedra, 1991.
- DÍAZ DÍAZ, B.: *Talavera de la Reina durante la Restauración (1875-1923)*. Talavera, 1994.
- FITA, F.: "El Arco de San Pedro en Talavera de la Reina" en *Boletín de Real Academia de la Historia*, t. IV (1885), pp. 77-86.
- FONTANELLA, L.: *Clifford en España. Un fotógrafo en la Corte de Isabel II*. Madrid, ediciones El Viso, 1999.
- FONTANELLA, L.: "Estancia y actividades del fotógrafo Clifford en España" en *Charles Clifford: fotógrafo de la España de Isabel II*. Madrid, Ediciones El Viso-Ministerio de Educación y Cultura, 1996.
- *Imágenes de una ciudad y sus gentes: Fotografía en Talavera de la Reina (1857-1950)*. Talavera, Colectivo Arrabal, 1997.
- KURTZ, G.: "La imagen fotográfica de Talavera de la Reina tomada por Charles Clifford, que se incluye en el álbum "Vistas de Toledo y Extremadura" en *Cuaderna*, nº 5 (1997), pp. 70 y ss.
- MARTÍNEZ LILLO, S.: *Arquitectura militar andalusí en la Marca Media. El caso de Talabira*. Talavera, 1998.
- PACHECO, C.: *Las antiguas puertas de Talavera. Estudio histórico y arqueológico*. Talavera, Excmo. Ayuntamiento, 2001.
- PACHECO, C.: "Aproximación a la historia de la fotografía en Talavera de la reina" en *Imágenes de una ciudad y sus gentes*, pp. 43-54.
- "Panorámica de Talavera y Puente Viejo (c. 1860)" en *Cuaderna*, nº 2 (junio 1995).